



Livret de  
Couture

# Top Athéna

Collection  
*Une Ode à la  
Pomme d'Or*





Athéna est un débardeur à plis et formes géométriques. Avec sa basque et sa découpe en forme de vague, on se croirait au bord de la Mer Egée.

Nous vous conseillons des matières qui se tiennent mais pas trop épaisses, telles que de la popeline, de la double gaze lisse, du lin...

Ce débardeur se décline en 2 versions:

VERSION A: Avec une basque, pour un top.

VERSION B: Avec une jupe, pour une robe.

Jouez avec les matières, les couleurs, les surpiqûres, ajoutez du passe-poil, des galons...

Surprenez-nous et partagez vos beautés sur les réseaux sociaux !

#louciepatterns #topathena #robeathena #jeportecequejécouds

## Tissus et Mercerie (laize de 140 cm)

Tissu VERSION A: 1.60 m (34-40) - 1.90 m (42-48)

Tissu VERSION B: 2.30 m (34-40) - 2.50 m (42-48)

Zip invisible de 40 cm

POUR BIEN COMMENCER L'AVENTURE :

——> Prendre ses mesures :

Il est essentiel de choisir la bonne taille en mesurant son tour de poitrine et son tour de taille (partie la plus fine), et la comparer au tableau de mesures :

	34	36	38	40	42	44	46	48
Tour de poitrine	79	83	87	91	95	100	105	111
Tour de taille	59	63	67	71	75	80	85	91
Tour de bassin	86	90	94	98	102	107	112	118

Nous vous donnons aussi le tableau de vêtement fini.

	34	36	38	40	42	44	46	48
Tour de poitrine	80	84	88	92	96	101	106	112
Tour de taille	66	70	74	78	82	87	92	98
Tour de bassin	126	130	134	138	142	147	152	158

Il est à titre indicatif, mais il peut influencer votre choix de taille, en fonction de vos préférences: plutôt près du corps, plutôt large...

Ce tableau vous montre les aisances que nous avons rajoutées et que vous aurez lors du port de votre vêtement.

Pour les experts comme pour les débutants, il est préférable de se fier au tableau de mesures.

Pour les patrons ajustés, si vous êtes entre deux tailles, choisissez la taille du dessus !

Ce patron a été réalisé pour une taille de 1.70 m.

→ Décalquer son patron - Couper son tissu

Les tissus neufs ont tendance à rétrécir au premier lavage. Alors, en attendant que votre tissu passe en machine puis sèche à l'air, nous vous proposons de décalquer le patron à votre taille, sur du papier patron.

L'avantage, c'est que vous pourrez garder votre planche pour une prochaine fois !

Nous vous invitons à bien tout reporter sur votre calque (nom de la pièce, le nombre de fois à découper, le droit fil, les crans de montage...) cela vous permettra de ranger tranquillement votre patron dès que vous l'aurez utilisé et de le ressortir les yeux fermés lors de votre prochaine cousette !!

## On vous donne quelques petits trucs en plus pour vous lancer dans la découpe

Les Lisières, qu'est-ce que c'est ?

Ce sont les bordures de part et d'autre du tissu, souvent marquées de trous ou de petites franges.

Le Droit Fil, le droit quoi ?

Il sert à bien positionner votre patron sur votre tissu. Il est représenté par une grande flèche qui traverse votre patron, et qui doit toujours être parallèle à la lisière.

Les Marges de couture ?

Elles sont comprises dans le patron: 1 cm pour les coutures d'assemblage et 2 cm pour les ourlets.

Les Crans de montage ?

Ils sont indispensables pour le montage de votre vêtement. Ils vous permettront de monter les bonnes pièces ensemble. Après la découpe de votre tissu, il vous suffit de faire un petit trait à la craie sur l'envers du tissu lorsque vous avez un cran.

Et pour les plus avisés, vous pouvez faire une encoche aux ciseaux de quelques millimètres.

Symboles utilisés :

Tissu Endroit



Tissu Envers



Pièce à thermocoller



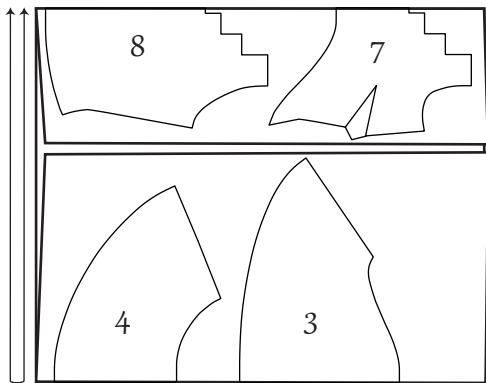
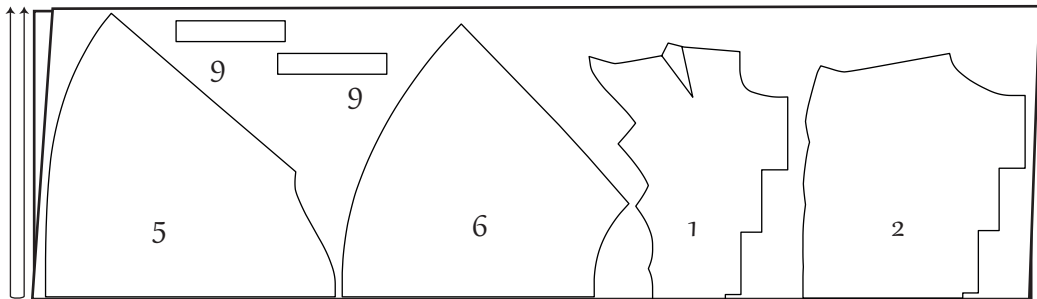
Point droit



Point Zigzag  
ou Surjet



# Plan de coupe



Pour les pièces 1 - 2 - 5 et 6 le tissu est plié en deux, endroit contre endroit et lisière contre lisière.

Pour les pièces 3 - 4 - 7 et 8, le tissu est plié en porte-feuille (sauf pour les tailles 42 à 48, le tissu est plié en deux).

Laize de 140cm.

- 1 - Devant - [ x 1 tissu au pli ]
- 2 - Dos - [ x 1 tissu au pli ]
- 3 - Basque devant - [ x 1 tissu au pli ] VERSION A
- 4 - Basque dos - [ x 1 tissu au pli ] VERSION A
- 5 - Jupe devant - [ x 2 tissu ] VERSION B
- 6 - Jupe dos - [ x 2 tissu ] VERSION B
- 7 - Doublure devant - [ x 1 tissu au pli ]
- 8 - Doublure dos - [ x 1 tissu au pli ]
- 9 - Bretelles - [ x 4 tissu ]

## Allez GO GO GO

Placez et épinglez vos pièces de patron comme indiqué sur le plan de coupe.

Coupez votre tissu en suivant les contours du patron.

*Petite astuce : Coupez avec vos ciseaux à gauche de votre patron, c'est plus simple !!*

Avant d'enlever vos épingles, marquez tous les crans de montage.

Retirez les épingles de vos patrons seulement lorsque vous avez besoin de la pièce en question et laissez les autres patrons épinglés à vos tissus, cela vous évitera de confondre les pièces, ou d'en perdre !!!

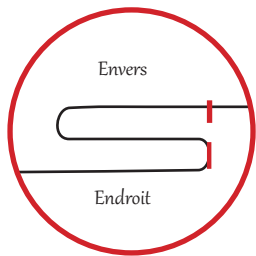
# A vous de jouer

Pour la version robe, vous devez couper la jupe devant et dos, et non les basques.  
Le montage est identique que la version top, nous vous invitons donc à suivre ces explications.  
Lorsque vous croiserez une «basque», remplacez ce mot par «jupe» !!



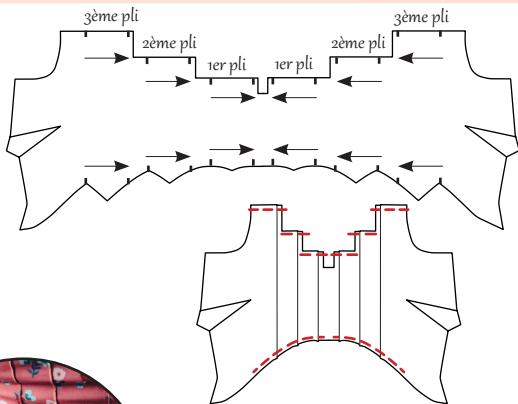
Nous allons commencer par marquer les plis de notre devant et de notre dos.

Pour cela, on ouvre la pièce devant (n°1), on la positionne face à soi, avec l'endroit du tissu devant les yeux. On pince le 1er cran et on le met sur le cran qui lui correspond en direction du milieu devant. Puis, on continue avec le 2ème cran, puis le 3ème, toujours en direction du milieu, côté gauche et côté droit. On réalise une petite piqûre maintien à 5mm du bord.  
On répète la même opération avec le dos.



*Petite Astuce:  
Marquez vos plis au fer,  
cela permettra de bien les  
maintenir en place.*

*Zoom:  
Le pli doit se positionner de  
cette manière là.  
Les deux crans se super-  
posent.*



*Petit +:  
Afin de mieux maintenir vos plis en  
place, surtout si vous avez utilisé un  
tissu souple, comme de la viscose, vous  
avez la possibilité de surpiquer vos  
plis, soit sur toute la longueur, soit sur  
quelques centimètres.*

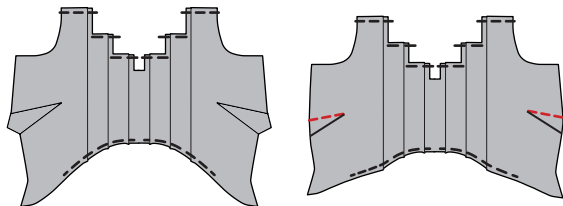


**DOS:**  
Les plis ont été cousus sur  
toute la longueur.

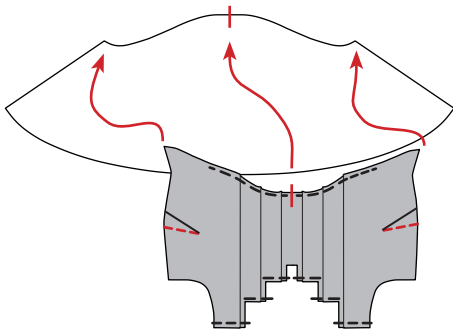


**DEVANT:**  
Les plis ont été cousus sur quelques  
centimètres sur le haut.

On coud maintenant les pinces du corsage devant.  
On les repasse en les couchant vers le bas.



*Petite Astuce:  
A la pointe de la pince, on ne fait pas de  
points arrière, mais on laisse 10 cm  
de fil environ pour pouvoir faire deux  
petits noeuds à la main.*

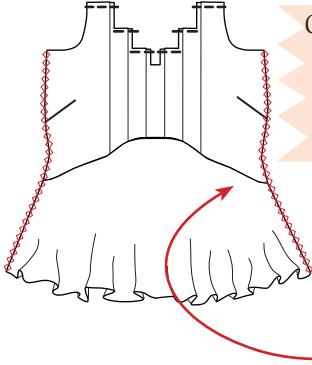


On vient coudre le haut et le bas:

On prend notre basque devant (n°3), et notre devant, et on les assemble, endroit contre endroit au niveau de la découpe.

On fixe le milieu, puis les extrémités, et on continue à mettre quelques épingles afin que nos tissus soient bien bord à bord. On coud sur toute la longueur, puis on surjette.

On répète cette même étape entre la basque dos (n°4) et le dos.

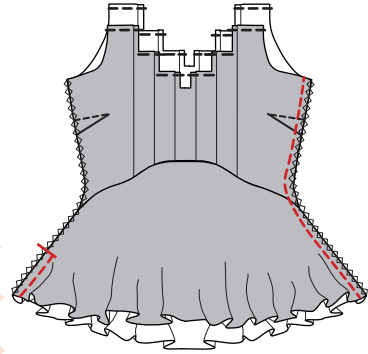


On vient surjeter les côtés droit et gauche, du devant et du dos, séparément.

Puis, on positionne notre devant et notre dos, endroit contre endroit, et on coud le côté droit en entier.

On coud aussi le gauche, du bas jusqu'au cran de zip.

*Petite Astuce:  
Vous pouvez repasser votre valeur de couture en direction du haut, afin que celle-ci soit prise dans le bon sens lors du surjet !*



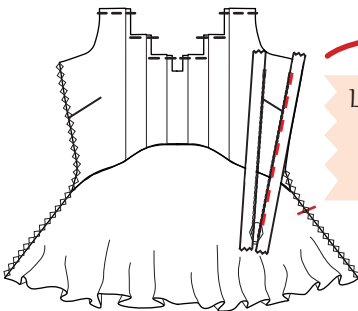
On passe maintenant au montage du zip invisible:

On positionne notre devant, l'endroit face à soi.

On ouvre le zip et on le pose sur le côté gauche, endroit contre endroit.

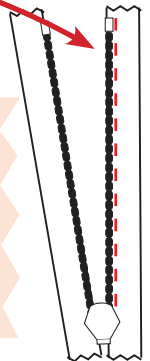
On pique au plus près des dents du zip en partant du haut jusqu'au cran de zip.

*Petite Astuce:  
C'est le moment de changer votre pied presseur !  
Regardez sur votre manuel d'utilisation de machine pour savoir à quoi il correspond.*



Le coin d'arrêt en plastique doit se trouver à 1.2cm du bord de l'emmanchure de votre débardeur.

On referme le zip et on épingle le deuxième ruban sur le côté dos, endroit contre endroit (le zip est toujours fermé). Puis, avant de le coudre, on le réouvre jusqu'au bout, et on pique de bas en haut (du cran jusqu'au bord), au plus près des dents du zip.



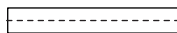
**ATTENTION:** Il est très important que les coutures de découpe se correspondent bien.

### On passe maintenant aux bretelles:

On prend toutes nos pièces n°9. On les plie en deux, dans le sens de la longueur, endroit contre endroit, et on coud le grand côté.

On retourne les 4 bretelles.

Puis on les repasse en plaçant la couture au centre de la bretelle.



*Petite Astuce:  
Les bretelles sont à taille unique, il est donc possible qu'elles soient trop grandes lors du port du vêtement. Vous aurez la possibilité de les ajuster lors de l'essayage !*

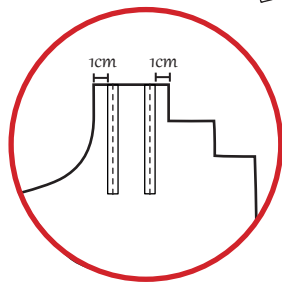
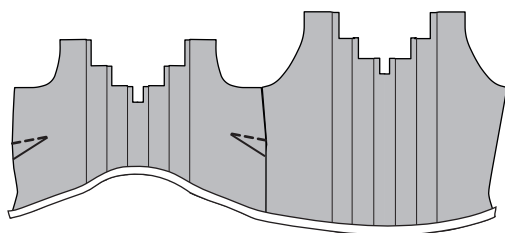
### On poursuit en préparant les doublures:

Pour commencer, on vient coudre les pinces de la doublure devant.

Ensuite, on prend la doublure devant et la doublure dos, on les met endroit contre endroit et on coud le côté droit.

ATTENTION: Pour déterminer le côté droit d'une doublure, on positionne la doublure devant sur soi, l'endroit du tissu contre soi, et on obtient le côté droit.

Afin d'anticiper la suite, on vient faire un rentré, marqué au fer, de 1 cm sur tout le bord inférieur.



*Petite Astuce:  
L'envers d'une bretelle, c'est là où l'on voit la couture.*

### Positionnement des bretelles:

On positionne ensuite nos 4 bretelles sur le vêtement, endroit contre endroit. Ces bretelles sont positionnées à 1 cm du bord (valeur de couture) sur le devant. On peut faire une piqûre de maintien à 5 mm du bord. Puis, on met notre top sur l'envers, les bustes bien en face l'un de l'autre. On place les bretelles cousues du devant, sur le dos, endroit contre endroit.

Attention à ce qu'elles ne vrillent pas !!

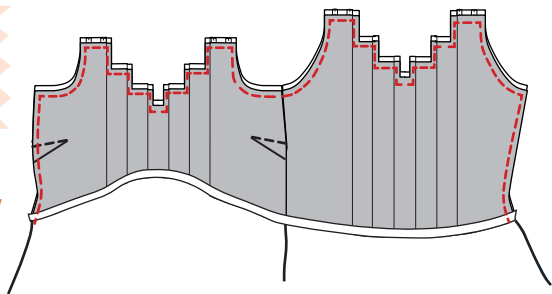
*Petite Astuce:  
On vous conseille vivement d'essayer votre top (votre robe) afin de pouvoir ajuster les bretelles, avant de coudre votre doublure !!!*



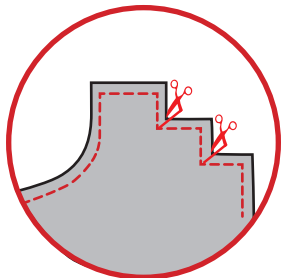


On vient placer ensuite notre doublure, endroit contre endroit sur le corps, et on coud tout le tour, y compris le zip.

*Petite Astuce:  
Attention à faire de jolis angles !!  
Et aussi à ne pas prendre les plis  
dans votre couture.*



On crante les arrondis et les angles.  
Puis, on retourne le vêtement sur l'endroit et on le repasse.



*Petite Astuce:  
Lorsque l'on crante les angles, on va  
jusqu'à la couture, en s'arrêtant à 2 mm  
de celle-ci.*

Il nous reste à maintenir la doublure avec le corps, l'idéal étant de le faire à la main avec un point invisible. La valeur de couture du corps est positionnée sur le haut du vêtement, il suffit donc de mettre la doublure par-dessus, au ras de la couture.

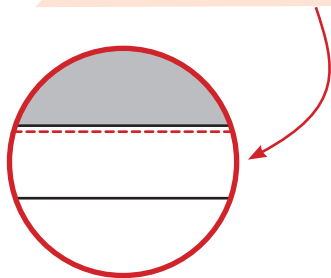
Vous pouvez aussi réaliser une surpiqûre sur toute la longueur, mais attention à bien la faire sur l'endroit de votre vêtement. Vous pouvez la réaliser dans la couture de découpe afin que celle-ci soit invisible ou à 2 mm du bord.

*Petite Astuce:  
Pour une surpiqûre réussie, rabattez votre  
doublure quelques millimètres au delà de la  
couture de découpe. Vous ne devez plus voir  
votre couture sur l'envers.*

On finit notre vêtement par un ourlet.  
On réalise un double rempli, soit un premier pli de 1 cm,  
puis un deuxième de 1 cm.  
On coud sur tout le tour à 2 mm du bord.



Surpiqûre machine à 2 mm de la couture



*Petite Astuce:  
Un ourlet préformé au fer, et  
toujours un ourlet réussi !!*







Atelier - Boutique  
16, rue Vallon  
74200 THONON

[www.atelier-loucie.com](http://www.atelier-loucie.com)

#louciepatterns #topathena #robeathena #jeportecequejecouds



Photos by apetitspas - Marlène photographies